
第 49 期 株主通信

平成30年 4月1日から
平成31年 3月31日まで

 **元旦ビューティ工業株式会社**



(証券コード 5935)

● トップメッセージ

ごあいさつ

株主の皆様におかれましては、ますますご清栄のこととお喜び申し上げます。

平素は格別のご支援を賜り厚くお礼申し上げますとともに、当社第49期（平成30年4月1日から平成31年3月31日まで）の株主通信をお届けするにあたり、一言ごあいさつ申し上げます。

当期における日本経済は、台風や豪雨等の自然災害の影響などが見られたものの、雇用・所得環境及び企業収益の改善が続き、景気は緩やかな回復基調が持続した一方、世界的な貿易摩擦の懸念などにより、景気の先行きは不透明な状況が続いております。また、建設業界においては、公共投資が底堅く、民間建設投資も企業業績の回復を背景に堅調に推移しておりますが、労務費や建設資材価格の高止まりにより、工事採算は厳しい状況にありました。このような状況のなか、当社は地球環境保全に貢献できる太陽光発電屋根や、最も得意とする高機能・高品質屋根の普及に取り組むと共に、従来の金属屋根では対応できなかった複雑な意匠を有する様々な建築物への防水工法の拡販に努めてまいりました。

この結果、当事業年度の売上高は11,530百万円（前年同期比4.8%増）となり、その内訳は製品売上高が6,551百万円（前年同期比1.1%増）、完成工事高が4,979百万円（前年同期比10.0%増）となりました。損益面におきましては、営業利益は340百万円（前年同期は123百万円）、経常利益は317百万円（前年同期は108百万円）となりました。また、遊休資産の売却益の計上等により当期純利益は607百万円（前年同期は33百万円）となりました。

56年ぶりに日本開催となる東京2020オリンピックを控え、本年は国内全体がその準備に追われる最盛期となることが予想されます。一方で、政府は「働き方改革」という名のもと「少子高齢化に伴う生産年齢人口の減少」に起因する「労働力不足」といった重要な課題解決のため、多様な働き方を選択できる社会の実現を目指しております。

このような環境のなかで、当社が確実な成長を遂げるためには、時代の変化を感じとり、適切で迅速な対応を行うと共に、常に原価を意識し、適正な利益確保に繋げていくことが求められています。

そのためには、当社のオンリーワン技術を余すことなく伝え、お客様のニーズに的確に応える差別化営業により、適正な利益を追求してまいります。また、代理店会・元旦会・協力企業など、社外の組織力も有効に活用することが可能となる体制の再構築を進めることにより売上の拡大を図ってまいります。

さらには、お客様の要望に対し、高い満足度を与えられる人材育成を強化すると共に社員一人ひとりの能力向上に努めてまいります。また、適材適所による人材配置の徹底を図るほか業務内容の見直しによる業務の効率化を推進し、活気ある職場づくりを目指してまいります。株主の皆様におかれましては、今後とも一層のご支援ご鞭撻を賜りますようお願い申し上げます。

令和元年6月

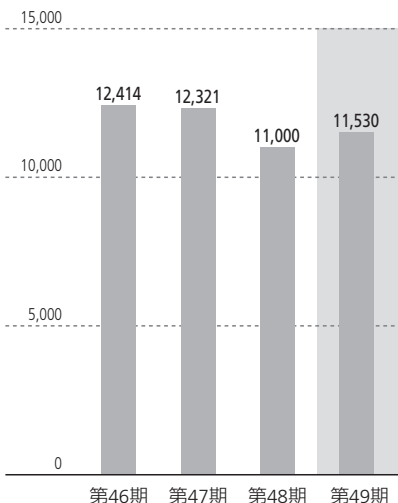


代表取締役社長
弘木 亮亮

● 財務ハイライト

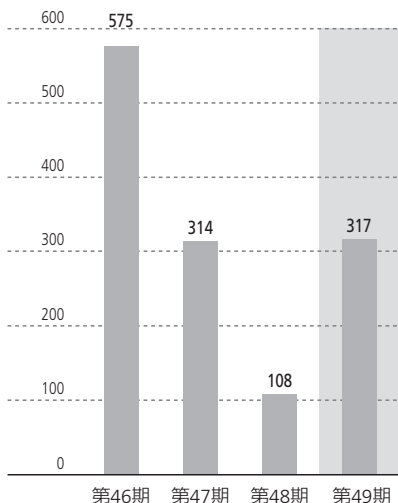
● 売上高

(単位：百万円)



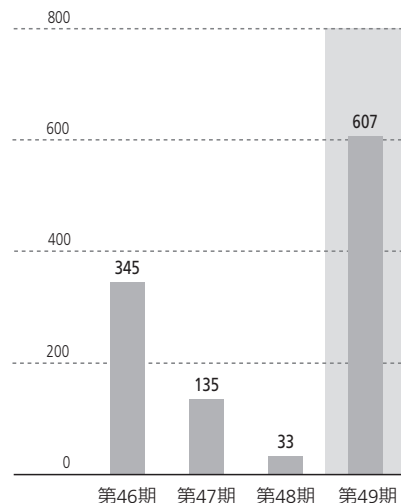
● 経常利益

(単位：百万円)



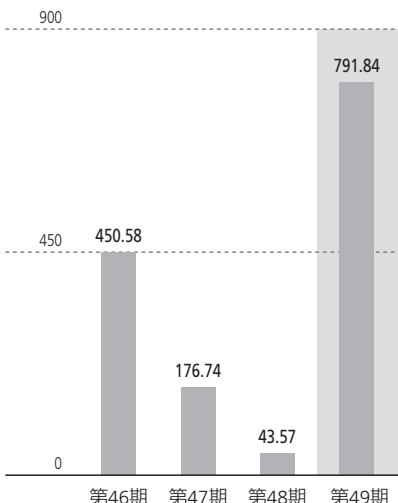
● 当期純利益

(単位：百万円)



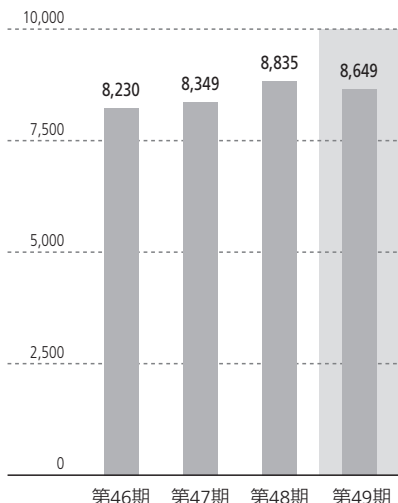
● 1株当たり当期純利益

(単位：円)



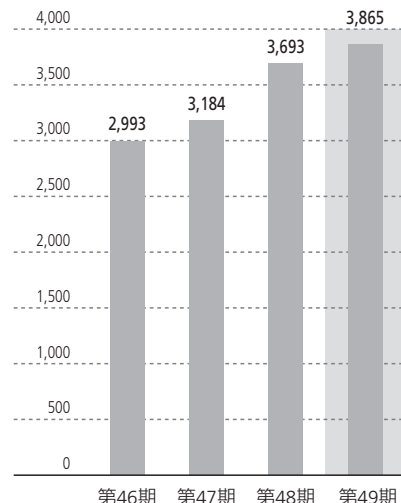
● 総資産

(単位：百万円)



● 純資産

(単位：百万円)



注1) 平成29年10月1日付で普通株式10株につき1株の割合で株式併合を行っております。第46期の期首に当該株式併合が行われたと仮定して、1株当たり当期純利益を算定しております。

注2) 「『税効果会計に係る会計基準』の一部改正」(企業会計基準第28号 平成30年2月16日)を当事業年度の期首から適用しており、第46期の期首より当該会計基準を遡って適用した総資産を算定しております。

● 財務諸表

貸借対照表

(単位：千円)

科 目	当 期	前 期	科 目	当 期	前 期
	平成31年3月31日現在	平成30年3月31日現在		平成31年3月31日現在	平成30年3月31日現在
(資産の部)			(負債の部)		
流動資産	4,894,552	3,988,491	流動負債	3,684,613	3,439,651
現金及び預金	388,625	352,073	支払手形	98,851	1,649,950
受取手形	506,994	335,741	電子記録債務	1,491,798	—
売掛金	1,006,617	916,568	買掛金	509,996	457,539
完成工事未収金	719,675	852,045	工事未払金	328,464	345,337
製品	595,958	484,080	1年内返済予定の長期借入金	391,000	472,950
仕掛品	6,056	7,742	未払金	220,508	145,960
未成工事支出金	727,567	355,836	未払消費税等	63,849	—
原材料	700,004	496,625	未払費用	90,057	88,766
前渡金	835	—	未払法人税等	20,720	19,942
前払費用	26,547	28,948	未成工事受入金	395,229	174,707
未収入金	137,443	60,716	預り金	17,123	16,381
その他の	92,855	112,943	製品保証引当金	28,882	25,302
貸倒引当金	△14,630	△14,831	設備関係支払手形	19,628	29,866
固定資産	3,755,180	4,846,945	その他の	8,503	12,948
有形固定資産	2,841,763	3,372,553	固定負債	1,099,649	1,702,354
建物	1,029,598	1,184,906	長期借入金	571,000	962,000
構築物	29,402	36,210	繰延税金負債	51,700	285,700
機械及び装置	313,564	325,764	退職給付引当金	465,602	443,307
車両運搬具	3,883	1,950	その他の	11,346	11,346
工具、器具及び備品	15,842	17,110	負債合計	4,784,263	5,142,005
土地	1,446,777	1,805,398	(純資産の部)		
建設仮勘定	2,694	1,211	株主資本	3,501,709	2,917,211
無形固定資産	57,185	36,239	資本金	1,266,921	1,266,921
ソフトウェア	8,888	17,601	利益剰余金	2,251,586	1,667,089
ソフトウェア仮勘定	29,700	—	利益準備金	19,951	17,649
電話加入権	18,558	18,558	その他利益剰余金	2,231,635	1,649,439
その他の	38	80	繰越利益剰余金	2,231,635	1,649,439
投資その他の資産	856,232	1,438,152	自己株式	△16,798	△16,798
投資有価証券	645,184	1,239,248	評価・換算差額等	363,760	776,219
出資金	110	110	その他有価証券評価差額金	363,760	776,219
従業員に対する長期貸付金	1,660	2,140	純資産合計	3,865,469	3,693,430
破産更生債権等	120,961	129,486	負債・純資産合計	8,649,733	8,835,436
会員権	89,100	89,100			
敷金及び保証金	74,435	74,018			
保険積立金	132,945	120,901			
その他の	1,027	868			
貸倒引当金	△209,191	△217,720			
資産合計	8,649,733	8,835,436			

● 財務諸表

損益計算書

(単位：千円)

科 目	当 期	前 期
	平成30年4月 1日～ 平成31年3月31日	平成29年4月 1日～ 平成30年3月31日
売上高	11,530,985	11,000,452
売上原価	8,273,160	7,978,838
売上総利益	3,257,824	3,021,613
販売費及び一般管理費	2,917,547	2,898,151
営業利益	340,276	123,461
営業外収益	37,885	45,738
受 取 配 当 金	9,649	7,843
受 取 賃 貸 料	4,007	11,167
売 電 収 入	11,297	10,963
そ の 他	12,931	15,763
営業外費用	61,122	60,742
支 払 利 息	15,853	16,118
手 形 売 却 損	13,910	13,467
コミットメントフィー	7,350	9,000
減 価 償 却 費	12,573	12,203
そ の 他	11,435	9,953
経常利益	317,039	108,456
特別利益	263,183	—
固 定 資 産 売 却 益	255,987	—
そ の 他	7,196	—
税引前当期純利益	580,223	108,456
法人税、住民税及び事業税	25,104	61,537
法 人 税 等 調 整 額	△52,394	13,491
当期純利益	607,514	33,427

株主資本等変動計算書

(単位：千円)

	株主資本			
	資 本 金	利益剰余金	自己株式	株主資本 合計
平成30年4月1日残高	1,266,921	1,667,089	△16,798	2,917,211
当 期 変 動 額				
剰 余 金 の 配 当		△23,016		△23,016
当 期 純 利 益		607,514		607,514
株主資本以外の項目の 当期変動額（純額）				
当期変動額合計	—	584,497	—	584,497
平成31年3月31日残高	1,266,921	2,251,586	△16,798	3,501,709

	評価・換算差額等		純資産合計
	その他有価証券評価差額金	評価・換算差額等合計	
平成30年4月1日残高	776,219	776,219	3,693,430
当 期 変 動 額			
剰 余 金 の 配 当		—	△23,016
当 期 純 利 益		—	607,514
株主資本以外の項目の 当期変動額（純額）	△412,458	△412,458	△412,458
当期変動額合計	△412,458	△412,458	172,039
平成31年3月31日残高	363,760	363,760	3,865,469

キャッシュ・フロー計算書

(単位：千円)

科 目	当 期	前 期
	平成30年4月 1日～ 平成31年3月31日	平成29年4月 1日～ 平成30年3月31日
営業活動によるキャッシュ・フロー	△10,513	570,416
投資活動によるキャッシュ・フロー	543,028	△621,315
財務活動によるキャッシュ・フロー	△495,966	150,284
現金及び現金同等物の増減額(△は減少)	36,548	99,385
現金及び現金同等物の期首残高	318,963	219,577
現金及び現金同等物の期末残高	355,511	318,963

● 会社の概況

概要 (平成31年3月31日現在)

創業年月日 昭和40年4月10日

設立年月日 昭和46年4月26日

資本金 1,266,921,109円

主な事業内容

- (1) 金属屋根製品等の製造販売および設計施工の請負
- (2) 太陽光発電システム等環境製品の製造販売および設計施工の請負
- (3) シート防水屋根材の製造販売および設計施工の請負

従業員の状況

従業員数	平均年齢	平均勤続年数
311名	42.9歳	12.7年

株式の状況 (平成31年3月31日現在)

発行可能株式総数 2,916,000株

発行済株式の総数 771,606株

株主数 303名

大株主 (平成31年3月31日現在)

株主名	持株数	持株比率
船木元旦	198,620株	25.8%
全国元旦代理店持株会	74,400	9.6
船木商事有限会社	72,400	9.4
船木清子	63,140	8.2
元旦取引先持株会	31,050	4.0
関東甲信越元旦会持株会	29,350	3.8
日鉄住金綱板株式会社	25,100	3.2
元旦ビューティ工業従業員持株会	23,574	3.0
元旦ビューティ工業役員持株会	22,922	2.9
戸堂耕造	19,100	2.4

(注) 持株比率については、小数点第二位以下を切り捨てて表示しております。また、自己株式(4,395株)を控除して算出しております。

事業所一覧 (令和元年6月27日現在)

本社	神奈川県藤沢市湘南台一丁目1番地21
東北支店	仙台営業所、盛岡営業所、福島営業所、北海道営業所、新潟営業所
東京支店	東京営業所、千葉営業所、北関東営業所
神奈川支店	神奈川営業所、甲信営業所
中部支店	名古屋営業所、静岡営業所、北陸営業所
大阪支店	大阪営業所、京都営業所、神戸営業所
中四国支店	岡山営業所、広島営業所、四国営業所
九州支店	福岡営業所、熊本営業所、沖縄事務所
工場	福島工場、山梨第一工場、山梨第二工場、岡山工場
その他	白州技術センター、神奈川ショールーム

取締役および監査役 (令和元年6月27日現在)

地位	氏名	担当および主な職業
取締役会長	船木元旦	
代表取締役社長	船木亮亮	
代表取締役専務取締役	加藤誠悟	営業本部長 兼 特販グループ長
取締役	岡部竜司	営業副本部長
取締役	増田一郎	
常勤監査役	堀内明	
監査役	平井良幸	
監査役	殿木輝	

● トピックス

総合カタログを全面リニューアルしました！

総合カタログの全面リニューアルを行い、2019年2月から新しい総合カタログに切替りました。今回のリニューアルでは、全製品ラインアップを掲載し、製品群の特徴や機能性をご利用のみなさまにより見やすく、情報をわかりやすくお伝えするカタログを目指し、デザインや構成を一新いたしました。また、施工した建物を空撮した映像や、製品説明動画を、スマートフォン等で手軽にご覧いただけるよう、カタログ内にQRコードを添付しています。

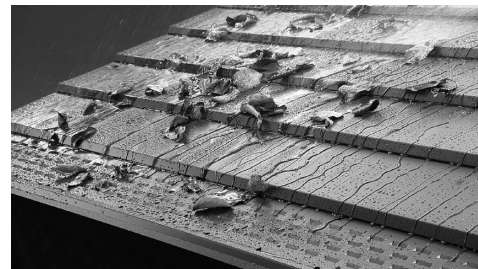
当社の総合カタログは製品情報のみならず、新しい技術へ挑戦し続ける開発ポリシーや、製品のオリジナル性、全国元旦代理店会・全国元旦会との組織力を表現することで、元旦ブランドイメージの構築に努めてまいります。



雪に強く、落ち葉が入らない雨どい「元旦内樋」の広告宣伝

発売以来、「雪に強く、落ち葉が入らない雨どい」をキャッチコピーに広告宣伝を展開している「元旦内樋」は、おかげさまでテレビCMのオンエアをきっかけに北海道・東北・北陸、新潟エリアからの引き合いが増えております。

2019年4月からはニッポン放送を含む全国34局ネットにて、「元旦内樋」のラジオCMをスタートしました。他に類を見ない新発想の雨どい「元旦内樋」を全国に向けて宣伝し、製品の拡販を図ってまいります。



「北海道札幌市に設置した元旦内樋」 2019年1月22日 積雪150cm超

「元旦内樋」ラジオCM全国34局ネット
毎週火曜・木曜の午前7時台に放送中。

詳しい情報は当社ホームページ（NEWS）をご覧ください。

<https://www.gantan.co.jp/news/8077/>



元旦内樋のTVCMはこちらQRコードを読み取ることでご覧になれます
(<https://www.youtube.com/watch?v=UmYRjmCQpt4&feature=youtu.be>)

● 株主メモ

株式についてのご案内

事業年度	毎年4月1日～翌年3月31日
基準日	定時株主総会関係 3月31日 その他、必要があるときには、あらかじめ公告する一定の日
期末配当金受領 株主確定日	毎年3月31日
中間配当金受領 株主確定日	毎年9月30日
定時株主総会	毎年6月
単元株式数	100株
株主名簿管理人および 特別口座管理機関	三井住友信託銀行株式会社
株主名簿管理人 事務取扱場所	三井住友信託銀行株式会社証券代行部
郵便物送付先	〒168-0063 東京都杉並区和泉二丁目8番4号 三井住友信託銀行株式会社証券代行部
電話照会先	TEL 0120-782-031 (通話料無料)
上場証券取引所	東京証券取引所ジャスダック市場
公告方法	電子公告(当社ホームページに掲載します。) https://www.gantan.co.jp/ir/index.html ただし、事故その他のやむを得ない事由が生じたときは、日本経済新聞に掲載します。

(ご注意)

株主様の住所変更、買取請求その他各種お手続きにつきましては、原則、口座を開設されている口座管理機関(証券会社等)で承ることとなっております。口座を開設されている証券会社等にお問合せください。なお、証券会社に口座がないため特別口座が開設されました株主様は、特別口座の口座管理機関である三井住友信託銀行にお申出ください。

株主優待についてのご案内

当社では、株主の皆様にご理解を深めていただくことを目的に株主優待を実施しております。

〈対象〉

毎年3月31日現在で100株以上ご所有の株主様および株主様のご家族・ご親戚

〈優待内容〉

- ・屋根の無料診断(点検)
 - ・屋根工事(金属屋根・シート防水・建材一体型太陽光発電)の20%割引
- ※屋根の付帯工事は除く

ご利用方法については、お気軽にお問い合わせください。
総務グループ TEL 0466-45-8771



GANTAN BEAUTY INDUSTRY CO., LTD.

本社 〒252-0804 神奈川県藤沢市湘南台一丁目1番地21

TEL. (0466)45-8771 FAX. (0466)45-3031